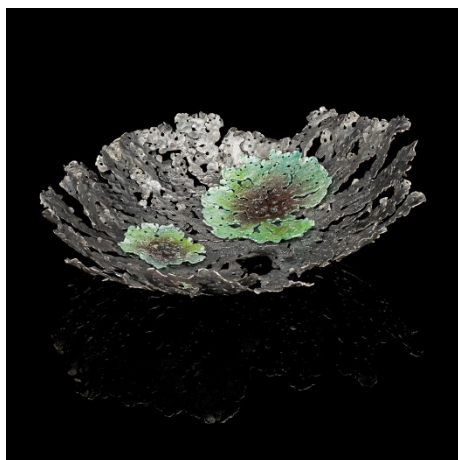


## 万物有灵——Abigail Brown 器物之上恣意生长的自然

“自然”与“历史”作为无数艺术家所追求探索的母题贯穿于整个艺术史的发展潮流之中。自然一般指与人类社会相对应的自然世界，在价值概念上又代表着自然规律；历史则在某种程度上意味着人类文明本身，对于历史的思考往往代表着人类对于“人”本体的探寻。二者从横向与纵向两个维度定义了“人”在天地时空中的坐标，时刻提醒并影响着人对于自身身份、位置及关系之间的思考。对于英国金属艺术家阿比盖尔·布朗（Abigail Brown）来说，她与自然、历史之间所建立的密切联系成为她整个生活方式与建构金属艺术创作的基础。她目前工作所涉及到的两个方面，不论是自然环境生存下的地衣植物，抑或是伫立在古代遗址中的巨大石柱，对于自然的热爱、历史的兴趣，以及在它们所承载的文化内容早已融入她的持之以恒的创作中。



Rolling Stone Dish



Large Silver and Enamel Lichen Echo Bowl



Artemis Bowl

## 目之所及

明代漆工著作《髹饰录》中谈到工艺创作时强调“巧法造化，质则人身，文象阴阳”，即造物行为需从自然中汲取养料。作为人类生活、观察与模仿的对象，通过模仿自然来进行造型是人类最早付诸行动的工艺——我们现在称之为艺术行为。这种源于自然、对自然本能的追求由物及人，在创作过程中将自然作为审美与倾诉的对象所制作的器物，在审美上也必然回归自然，崇尚返璞归真的质朴之美。

透过阿比盖尔·布朗的作品，我们会发现她对于自然的理解与创作理念与《髹饰录》中“巧法造化”的造物思想不谋而合。她制作的银器在图片或是视频中所呈现给观众的无不沉浸在自然的场域之中，或是倾听湍流的激荡，或是沐浴晚霞的安逸，或是感受穿梭的阵阵林风，正如她自己的生活一般。阿比盖尔工作与生活在康沃尔郡法尔茅斯，她的工作室紧邻水域，早上工作前能够看到翠鸟跃入水面，每日伴随着潮汐和自然的节奏来定义自己的工作时间——这种沉浸于自然的工作环境让她始终意识到自己与自然的联系。特别是在疫情最为严重的时期，许多人历经了与自然的割裂与弥合后重建了与自然的关系，这在一定程度上也促进了阿比盖尔更加勇于探索创作与自然更为亲密的联系。

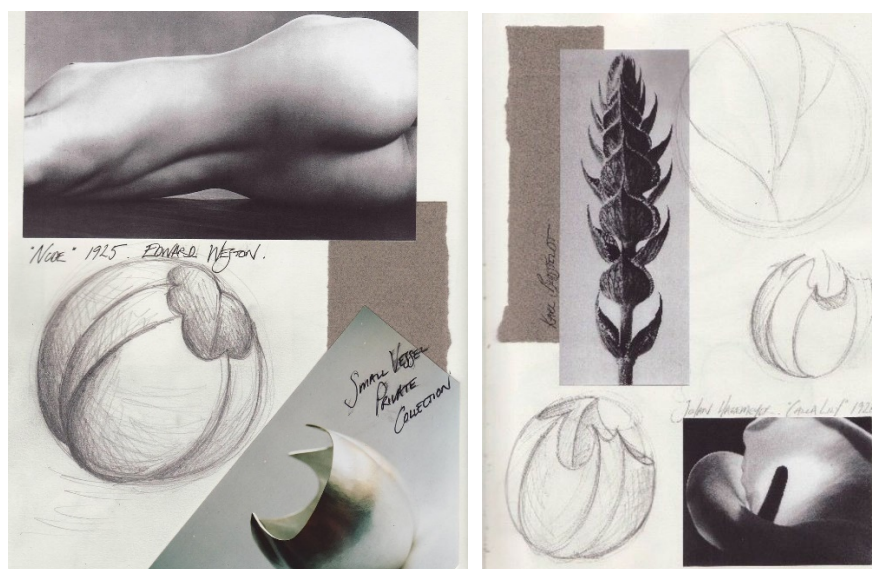


沉浸于自然中的银器

每个人都会对自然有着原始的热爱与兴趣，许多艺术家也宣称他们受到了自然的启发，如何才能避免千人一面、在相似的客观物象面前发掘自然中不易察觉的角度？对于阿比盖尔·布朗来说，问题的核心在于你是否有真的用心在“看”——观察体验自然与所处的环境对她的创作至关重要。“通过仔细观察自然景观中的细节，观察并花时间在这些地方，毫无疑问你将会与这个场域建立联系，有些时候你甚至需要闭着眼睛去观察。”闭上眼睛是没有办法“看”的，而“观察”所能调动的感官则远不止视觉。通过在环境之中利用人的触觉、嗅觉、听觉等感官做到全身心沉浸式观察体验，并在冥想后将这些感受转化为手绘图纸，这样一整套“格物致知”般的行为准则成为指引她艺术创作的方法论基础。



阿比盖尔·布朗创作前的观察与冥想

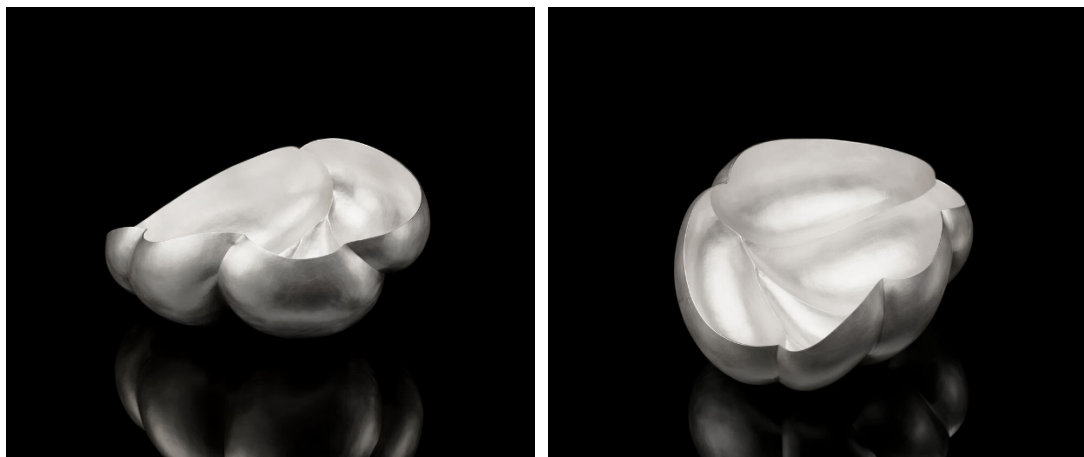


《人体景观》系列草图

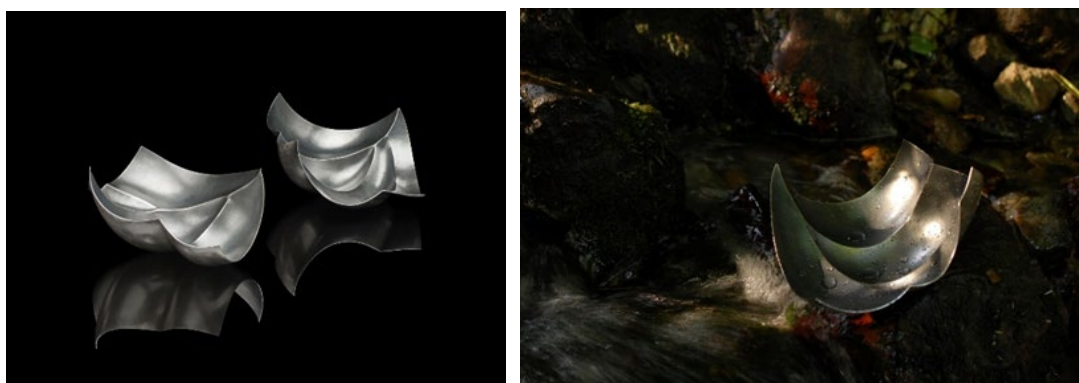
阿比盖尔创作前期对自然与人体中反复出现的形式与形体很感兴趣。在《人体景观》系列中，她模糊了人体与自然中风景、植物或贝类之间形式的差别，将自然作为身体，通过连续的曲线来展示女性所代表的大地的气质与性感，以此来探索自然、器物、身体之间的关系，而这一系列的起点正是阿比盖尔对女性形体与自然的敏锐观察与比较中创造出来



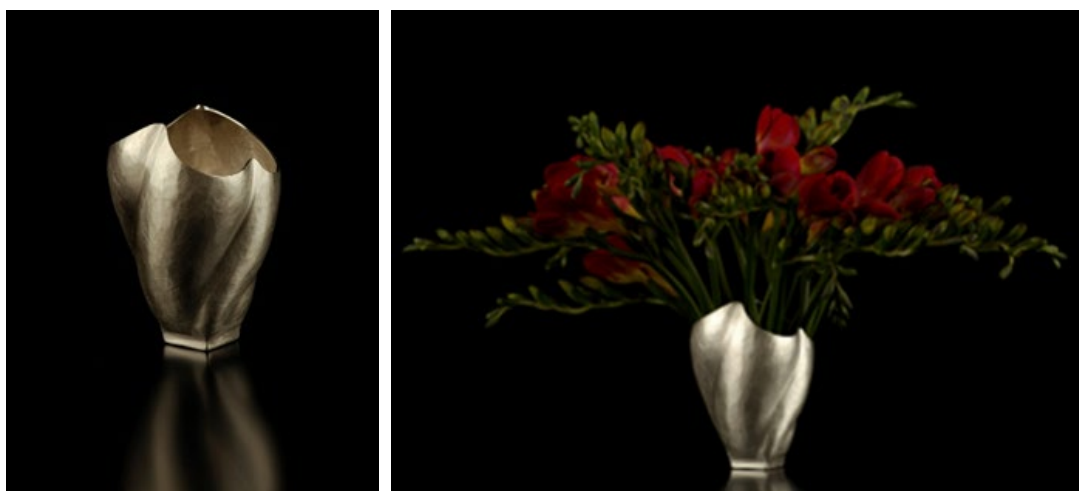
的。《Isis》是《人体景观》系列中尺寸最大的一件银器，具有性感的曲线和线条，展示了古代女神“Isis”的女性形态。也正是在这个系列的创作中，阿比盖尔锤炼了对开放形态的控制，并使她善于理解与创造连续饱满的曲线。“我能用手指在一块石头上滑动，发现流线上的每一处瑕疵。”



Isis Bowl



Homologous Bowl



Swirling Small Vase

## 心之所向

对自然的憧憬与向往能否治愈心灵？对于阿比盖尔·布朗来说，答案是肯定的。2011年，她在阿拉斯加北极国家公园居住了一段时间后，转而研究植物医学。“植物医学”（Plant Medicine）指的是我们都能感受到的与自然的联系，以及由此带来的治愈。每种植物都有着独特的视觉及精神特质，如常春藤作为一种标志性的常绿冬季植物象征着自然不朽的生命力，同时也是爱情忠贞不渝的绝佳载体，以常春藤图案为主体纹饰的《Gort Beaker》能够给予爱的人幸福与力量；《Honesty Tray》的灵感来源于植物种子，随着时间的流逝，这种种子逐渐由微妙的淡紫色变成半透明的状态。阿比盖尔通过种子纹饰周围细小的锤纹肌理以及轻轻拉丝的哑光饰面，以模仿阳光穿越半透明种子所呈现的柔和光线。



Gort Beaker



Honesty Tray



Acorn Cups

艺术家心中美好的意象需要恰当的工艺得以实现。纵观阿比盖尔 23 年的金属艺术生涯，她一直在寻求心中所表达意象与工艺技术的重合。“这些年来，我的作品从非常干净的形式过渡到非常有质感的表面，工具与工艺的完善已经成为我的作品中完善形式的基本补充。”《植物医学》系列中阿比盖尔开始使用锤揲工艺在器物表面营造出植物恣意生长的情景。通过造型锤将平整的银板塑造成为完整的容器形状，完成后在容器内部灌入沥青，并使用各种镊子将植物“绘制”在金属上。同时，不同大小、方向锤纹下的肌理强化了特定环境下的自然景观的视觉感受。



锻造成型与上胶塑造

这样的工艺手法延续到了《元素景观》系列的创作中，同时通过线条和锤痕的变化创作出更加意象化的图案。作为《元素景观》系列的第一件作品，《Eshaness Vessel》通过镊子在器物表面刻画深浅不一的浮雕以及与浮雕走向相同锤纹肌理，来表现康沃尔半岛风吹雨打中的景观元素和植物的运动，这种意象化的手法奠定了整个系列的基调。

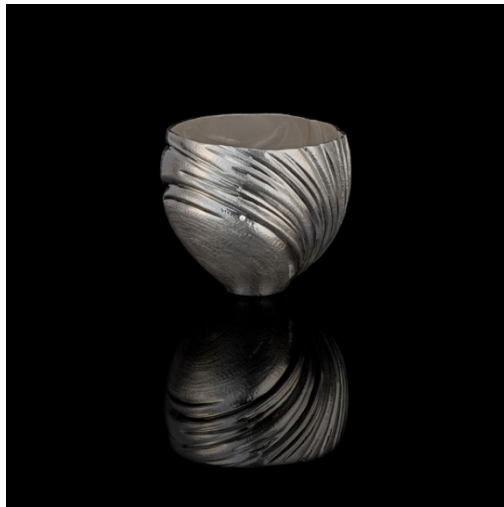
《Penwith Jug》上的定向纹理让人联想到扭曲和元素景观，代表了康沃尔郡彭威斯半岛被风吹拂的树篱，《Hollow Way Silver Vessel》则通过旋转排列的篆刻浮雕曲线，表现作为朝圣路线的意义及时间的流逝。



Eshaness Vessel



Penwith Jug



Hollow Way Silver Vessel



Gwenz' Beaker



Kenning Vessel



Winter Shot Cups



## 身之所往

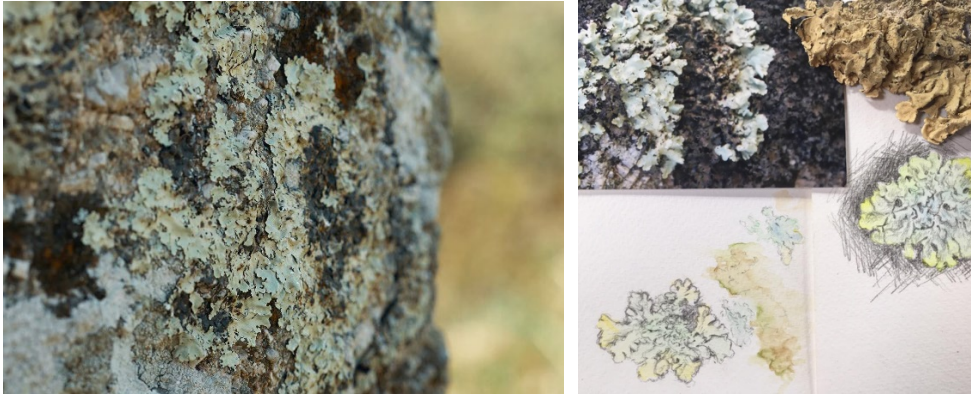
《植物医学》系列创作过程中，阿比盖尔·布朗便已将目光投向苍穹、山脉和气候下生存的苔原类植物，而童年开始对青铜时代、早期人类及其与地方关系的迷恋则驱使着她对遗址中与立石共存的地衣植物展开持之以恒的研究。从德比郡的石阵开始，阿比盖尔的脚步踏遍英国古代遗址，并思考它们存在的意义。“很难用语言表达，但我能感受到土地上的一些存在，感受到这个地域的意义，感受到人的意义，以及他们为什么会在那里的神秘感。也许我们无法真正知道这些石阵是何时用何种方法竖立起的，但我坚信他们是为了仪式和庆祝这片土地而伫立。”阿比盖尔如是说，“当我参观时，我能聆听到以前走过的人的脚步声，同样能够感受它们的精神存在。”

阿比盖尔试图捕捉人与自然亲密关系的过程中，将立石上的地衣植物视为人在景观中可持续生活的隐喻与载体。在阿比盖尔看来，地衣与立石的关系如同先民们通过建造立石而与土地构建关系，历史中他们曾经和谐相处并长期处于共生互惠的关系中。“先民们不相信自己凌驾于自然之上，他们意识到每个人都是连接所有人网络的一部分。地衣作为一个隐喻，使我明白人类应该如何与地球共处。”



遗迹中伫立的石柱





石柱上的地衣与手绘草图

杭间教授在谈及工艺美学问题时曾提到，造物作为人类生存能力的延续，从本质上来说是人类以技术在和自然相处中，如何把握自己的问题。如同地衣与立石、人与土地之间的联系，阿比盖尔在工艺制作的过程中同样试图将自己引到与材料、自然之间的对话，并通过手工艺的温度将这种亲密关系传递到器物之上，这也是器物与自然建立联系的开始。“我能够做什么以及如何处理我能够使用的材质同样重要。对我来说，我创作的作品是能激发心灵和养活精神的美的对象。”

工艺的过程亦是修行的过程。阿比盖尔每天的创作从早晨点燃鼠尾草开始，通过这种形式来感谢自然中金属的存在，并请求自然赋予自己精神能量来帮助她制作出美丽的器物。银器制作的过程在阿比盖尔眼中尤为特别，古老可追溯至青铜时代的传统金属工艺包含了艺术家能够使用的所有元素：银来自大地，艺术家通过火焰和空气来加热它，并用水来淬火。



Medium Lichen Echo Silver Bowl

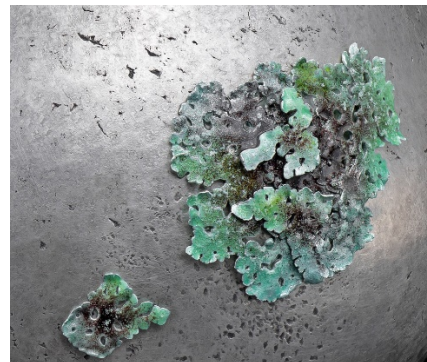


熔接锯切时的银粉



地衣银片烧制珐琅

在材料处理与工艺手法上，阿比盖尔同样希望能够实现可持续。从《Boscawen-Un Vessel》开始，阿比盖尔创作了一系列《地衣共生》系列的银器与首饰。银器拥有着与立石相仿的造型，金属为回收而来的银板。胎体经过锻造成型后，通过岩石敲打胎体表面结合肌理锤来模仿立石的肌理效果。器物经锻造过程中力的拉扯在口沿处呈现不规则的轮廓型，既是岩石未经雕琢的原始形态，同时也是对于工艺过程的自然展示。地衣通过锯弓在板材上锯切成型，将锯切锻敲好的地衣银板边缘稍稍融化，制作出如地衣一样的卷曲边缘。锯切时的剩余的银粉被融合到板材表面，形成地衣所具有的哑光、灰尘状纹理。最后，在经历多重珐琅颜色的实验，将施以淡绿色珐琅的地衣与器物以铆接的形式固定到位，工艺部分就告一段落。



Fogou Vessel





<Fogou Vessel>已被白瑞空间收藏



白瑞空间主理人李蕤女士与阿比盖尔·布朗在展会中

当阿比盖尔将器物放置在立石之上，观者会惊讶于器物看上去并不像是精心制作的艺术作品，而是看起来像另外一块立石，与身旁的巨石与地衣一样，历经了无数的风风雨雨。无论是岩石锤击塑造的哑光质感还是贴合地衣色彩的珐琅釉色，阿比盖尔试图通过工艺手段来模糊器物与自然之间的界限。这些器物与历经几代人的立石一起，营造出古老且宁静的氛围感，并试图唤起人们更多关于人与土地之间关系的思考。







Boscawen-Un Vessel



Lichen Trinity Silver Wall Piece

信息时代中受到海量图片资源冲击的人们，能够沉下心在自然中放空自己，来一场全身心的体验感受仿佛成为一件奢侈品。疫情以来人与自然之间的关系也在重新界定，人们对于环境变得麻木，人与人之间的关系也变的冷漠。对于艺术创作而言，使自己置身自然中，将所观、所思、所感转化为图稿是在ipad上描摹图片所难以达到的。人不可能如同AI作画一般对海量的图片进行运算拼贴，人的可贵之处在于背景、理解、感悟的不同，每个人都有着与自然不同的感情与羁绊。阿比盖尔·布朗的创作实践告诉我们，用眼观察、用心体验、与自然建立联系、从历史寻求灵感的创作方法永不过时。



阿比盖尔·布朗 (ABIGAIL BROWN)

### **Education 教育**

1998-2001 Loughborough University School of Art & Design  
BA (Hons) Silversmithing & Jewellery

### **Awards 获奖**

2020 Awarded Awen Medal for Creativity - Gorsedh Kernow Awards, Cornwall  
2020 Silver Award – Enamel Design. Goldsmiths' Craftsmanship & Design Award  
2018 Finalist Schoonhoven Silver Award, The Netherlands  
2015 Long listed Prix Europeen des Arts Appliques  
2015 Awarded Bayerischer Staatspreis - Bavarian States Prize  
2015 Long listed for the European Applied Arts Prize  
2012 Finalist for the 'Balvenie Masters of Crafts Award' – Metal Category  
2010 Finalist for the 'BKV Prize 2010 for Young Applied Arts' – Bayerischer Kunstgewerbe-Verein e.V., Munich  
2009 & 2010 Short listed for the 'Inhorgenta Europe Innovation Prize for Jewellery

### **Exhibitions 参展**

2020 'Goldsmiths' Fair' Worshipful Company of Goldsmiths', London (Exhibited 2007-20)

#### EXHIBITIONS

2018 'Schoonhoven Silver Award' Zilver Museum, Schoonhoven, Nederlands

2016 'Silver Speaks: Silver in Contemporary Life' Victoria & Albert Museum

2015 'Prix Europeen des Arts Appliques' Mons, Belgium

2015 'Modern Masters' International Trade Fair for the Skilled Trades, Munich

2013 'Silver Triennial 2013' German Goldsmith' House, Hanau, Germany

2012 'Collect' Saatchi Gallery, London

2012 'Fit for Purpose' Victoria & Albert Museum, London

2011 'Collect' Saatchi Gallery, London

2011 'Talente' International Trade Fair for the Skilled Trades, Munich, Germany

2010 'Silver Triennial 2010' German Goldsmith' House, Hanau, Germany

2009 'Origin' Somerset House, London (Exhibited 2009, 2010)

2009 'Contemporary Silver: The Bishopsland Fellowship' V&A Museum, London

2009 'Inhorgenta' Munich, Germany (Exhibited 2009, 2010, 2011)

2007 'Art in Action' Waterperry, Oxfordshire (Exhibited 2007, 2008, 2009, 2011)

2007 'The Contemporary Craft Fair' Bovey Tracey, Devon

2002 'One Year On' Islington, London